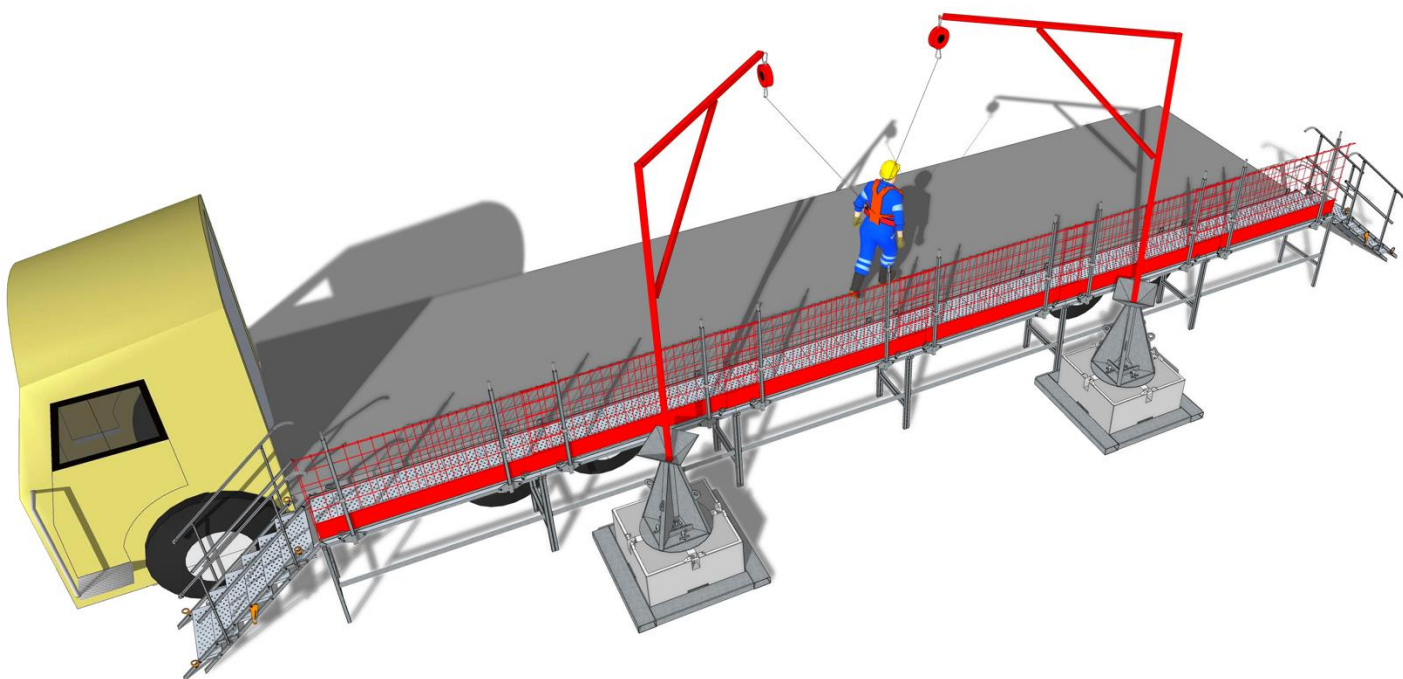




Protection au Déchargement V2550



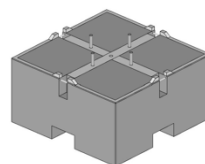


Composants du système double : 1 lest/unité

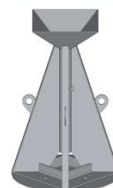
1. Base pour la potence : Qté 2



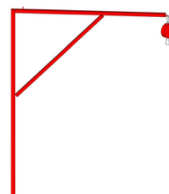
2. Lests Métal / Béton Hussor : Qté 2



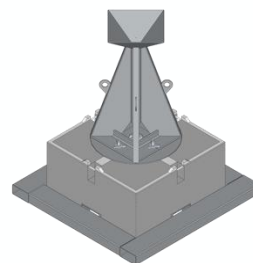
3. Cheminée récepteur de la potence : Qté 2



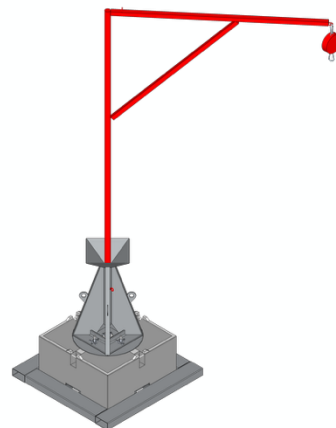
4. Perche avec enrouleur rétractable : Qté 2



5. Montage du support cheminée sur les Lests Hussor



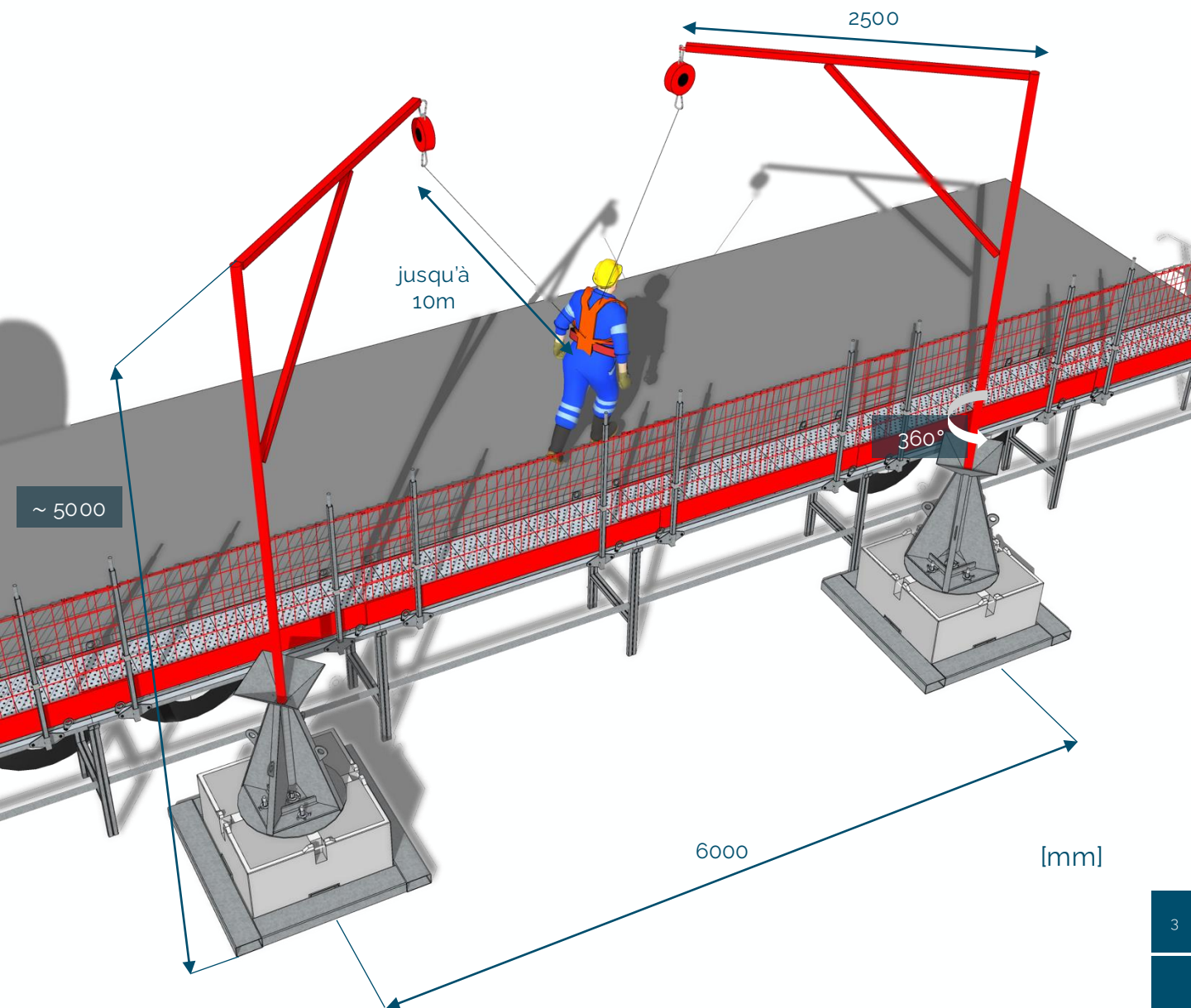
6. Pose de la perche dans le support cheminée





Système de Protection au Déchargement (NLS)

Code : N122-057
EN 795 Type B

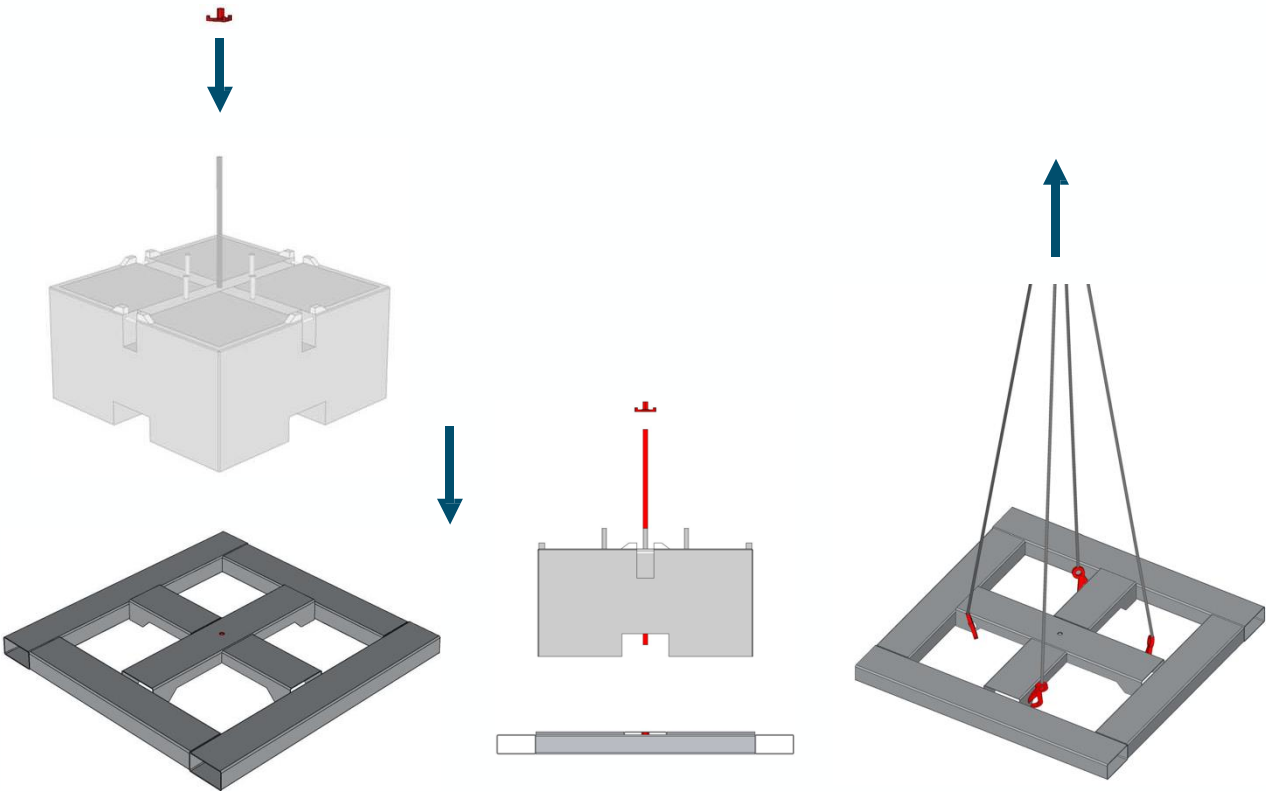
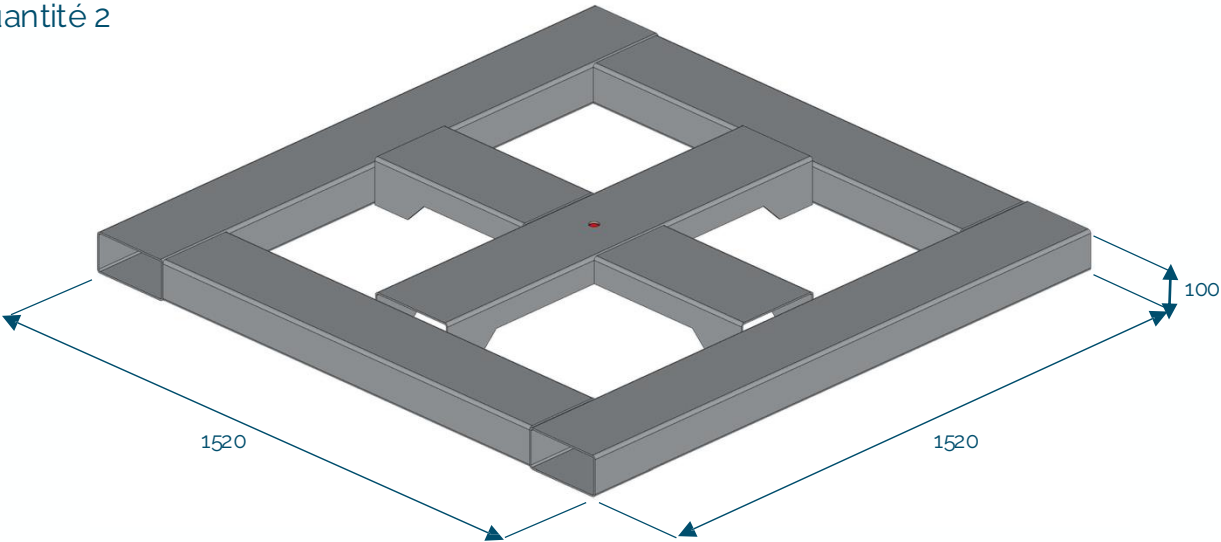




Support pour l'ensemble
Protection Déchargement

Code : N133-011
128 kg

[mm]
Quantité 2

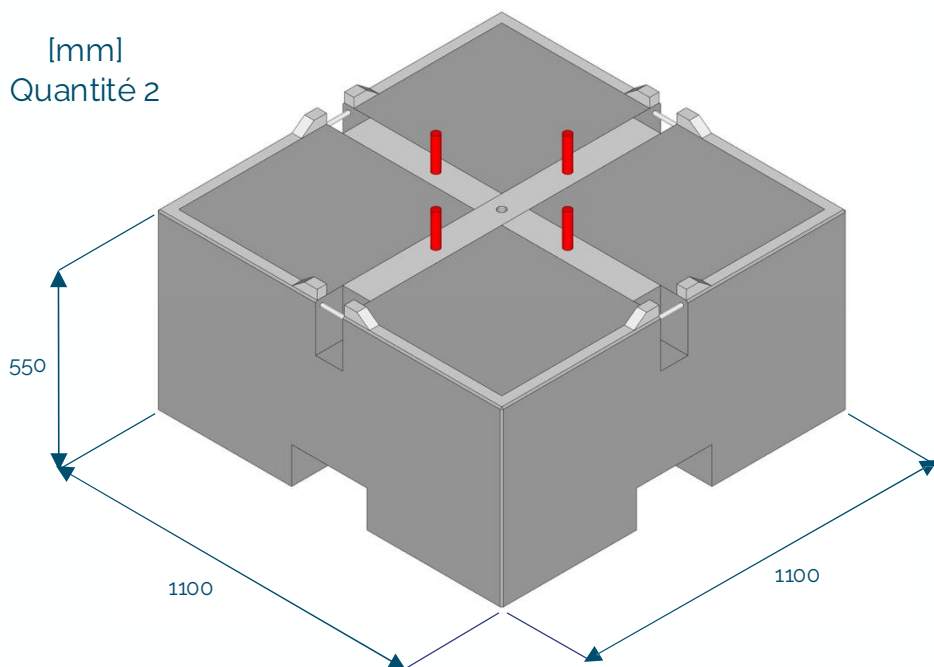




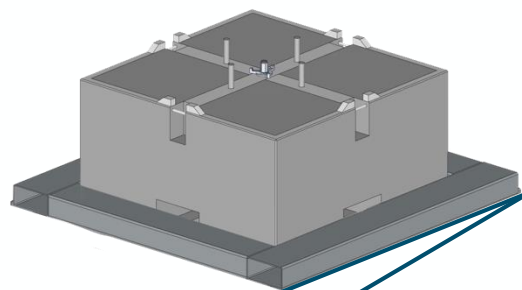
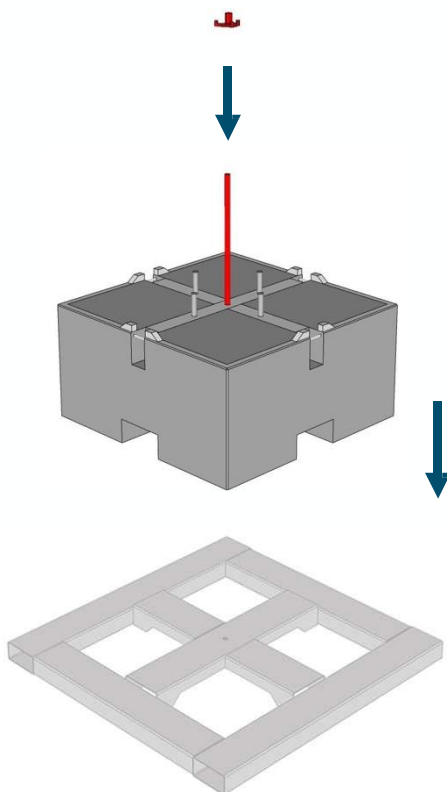
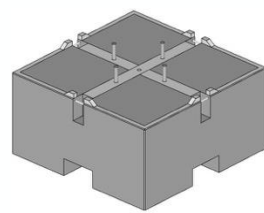
Lests Métal/Béton Hussor 1,5 t V3

[mm]
Quantité 2

Code : N133-008
~1500 kg



Produit Hussor
Information -> Hussor

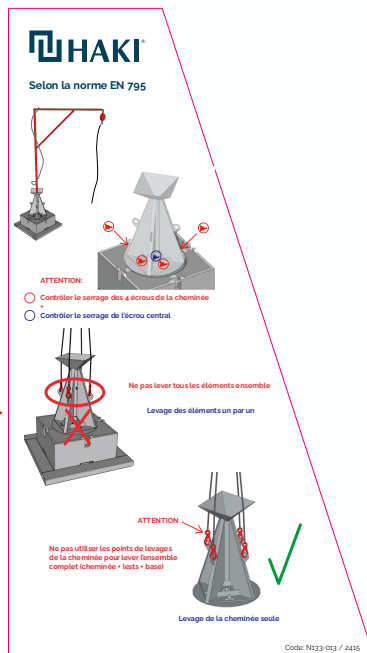
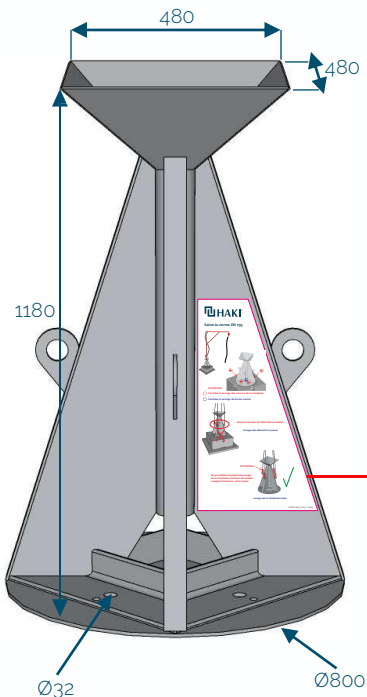


Max 1°

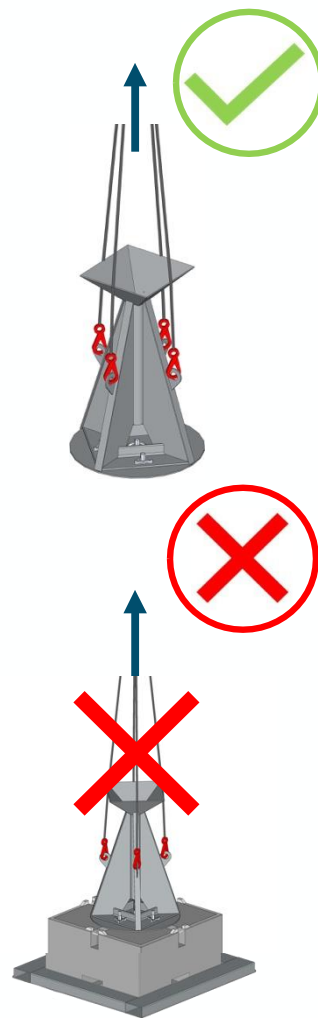
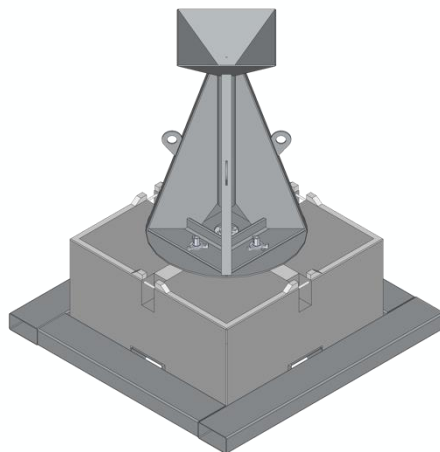
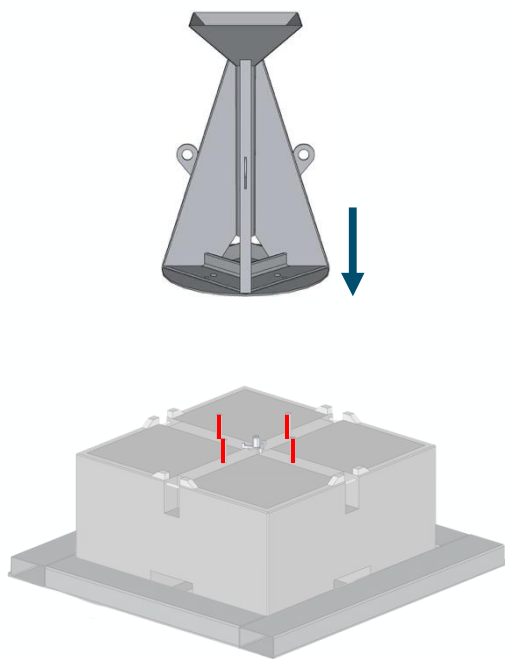


Ancrage cheminée pour l'ensemble Protection Déchargement

Code : N133-013
101 kg



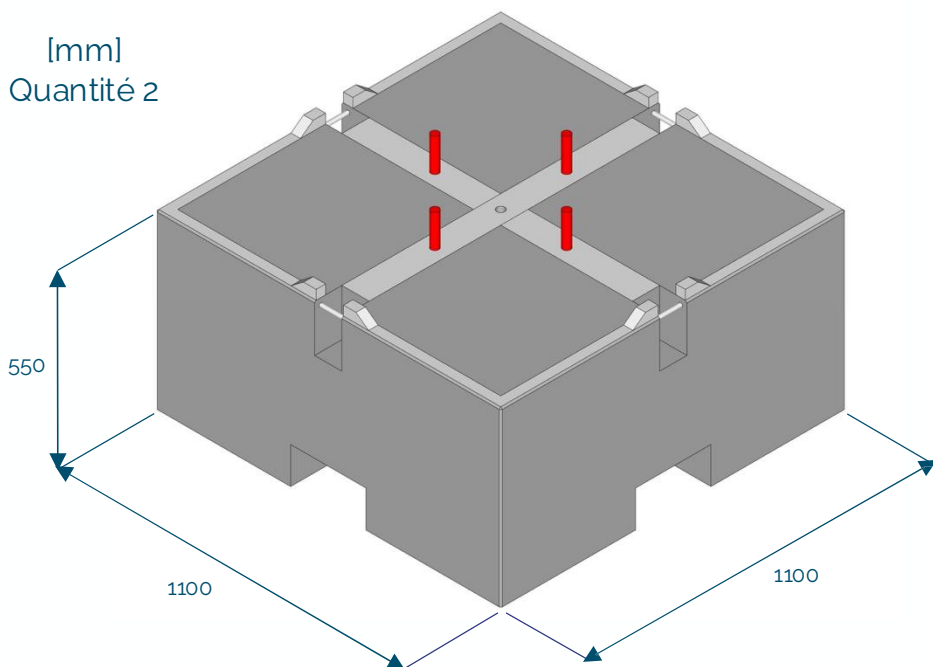
[mm]
Quantité 2





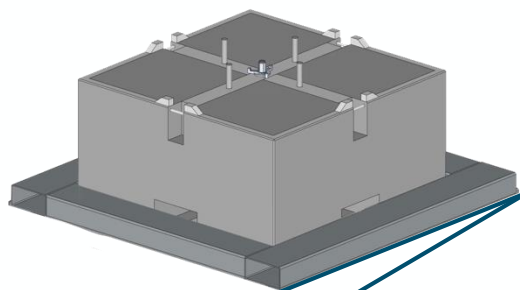
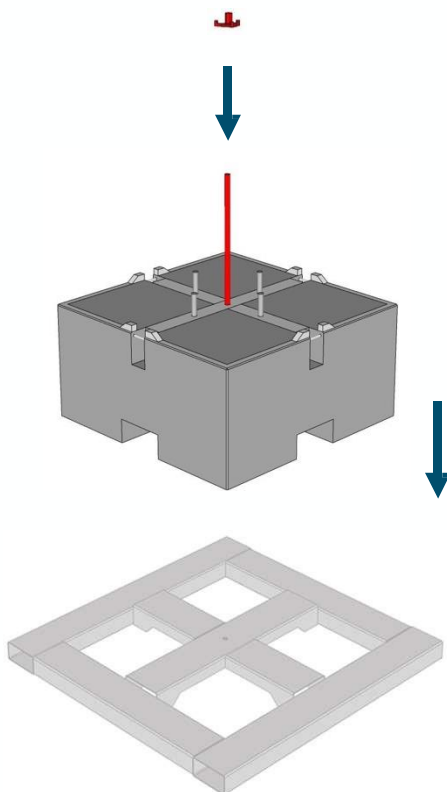
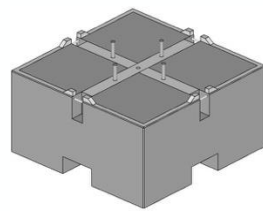
Lests Métal/Béton Hussor 1,5 t V4 + adaptateur

[mm]
Quantité 2



Code : N133-XXX +
N133-018
~1500 kg

Produit Hussor
Information -> Hussor



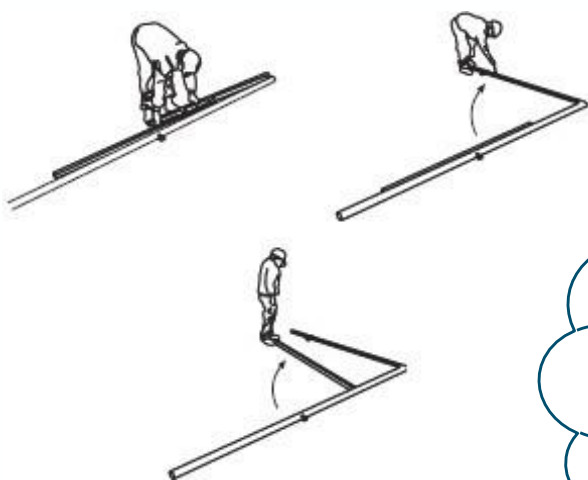
Max 1°



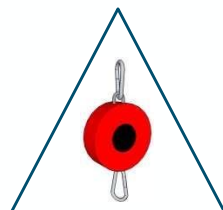
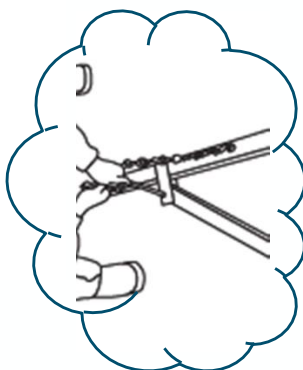
Potence Alsipercha

1 Montage des perches au sol.

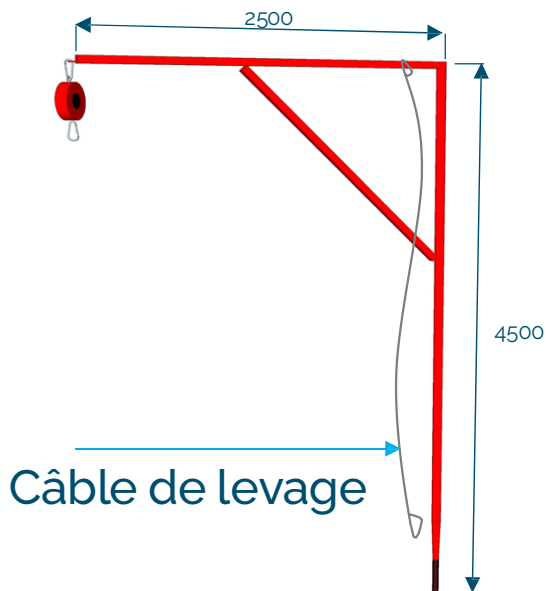
Code : V132-001
80 kg
EN 795



Produit Alsina
Information -> Alsina



2 Positionner les enrouleurs sur la perche au sol – Répéter l'opération pour la seconde perche – Ne pas oublier d'installer à votre enrouleur la corde de rappel nécessaire en fin d'utilisation.



Max. 1
personne

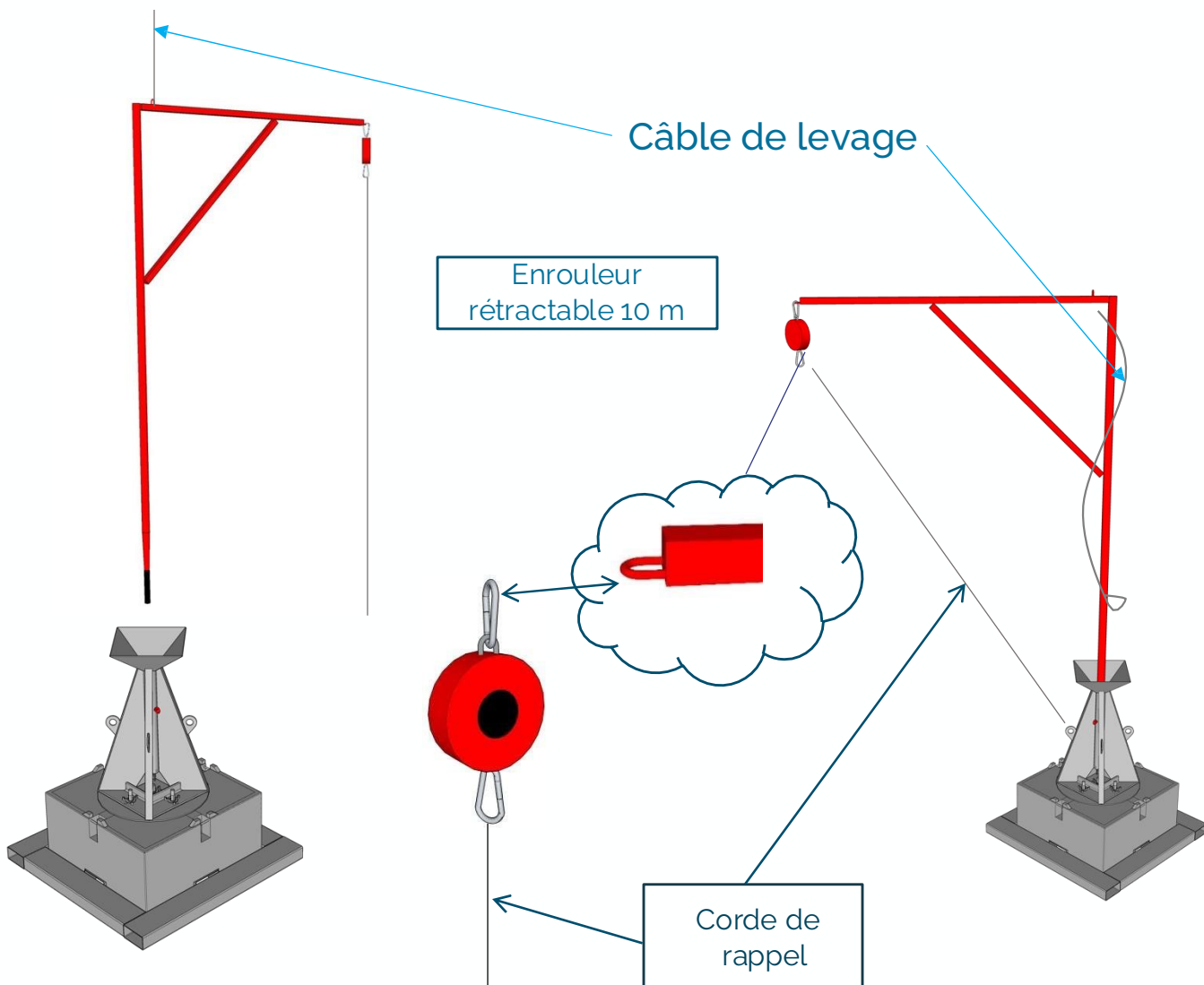
Vérifier vos EPI

[mm]



Potence Alsipercha

- 3 Lever la perche avec son enrouleur grâce au câble de levage – Renouveler l'opération pour la seconde perche.

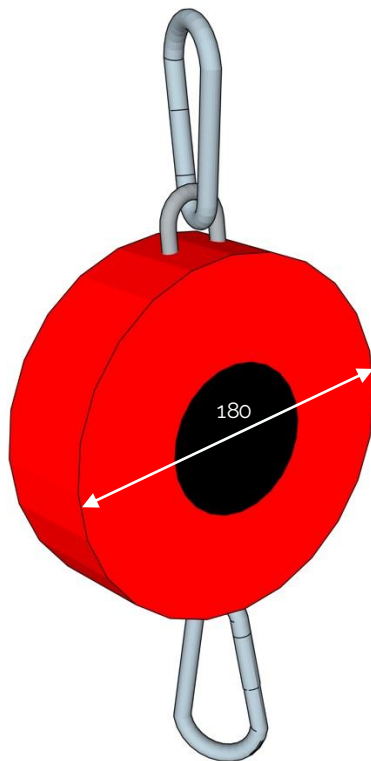


- 4 Une fois LA PERCHE en place dans la cheminée, baisser le câble de levage puis retirer les éléments de levage.

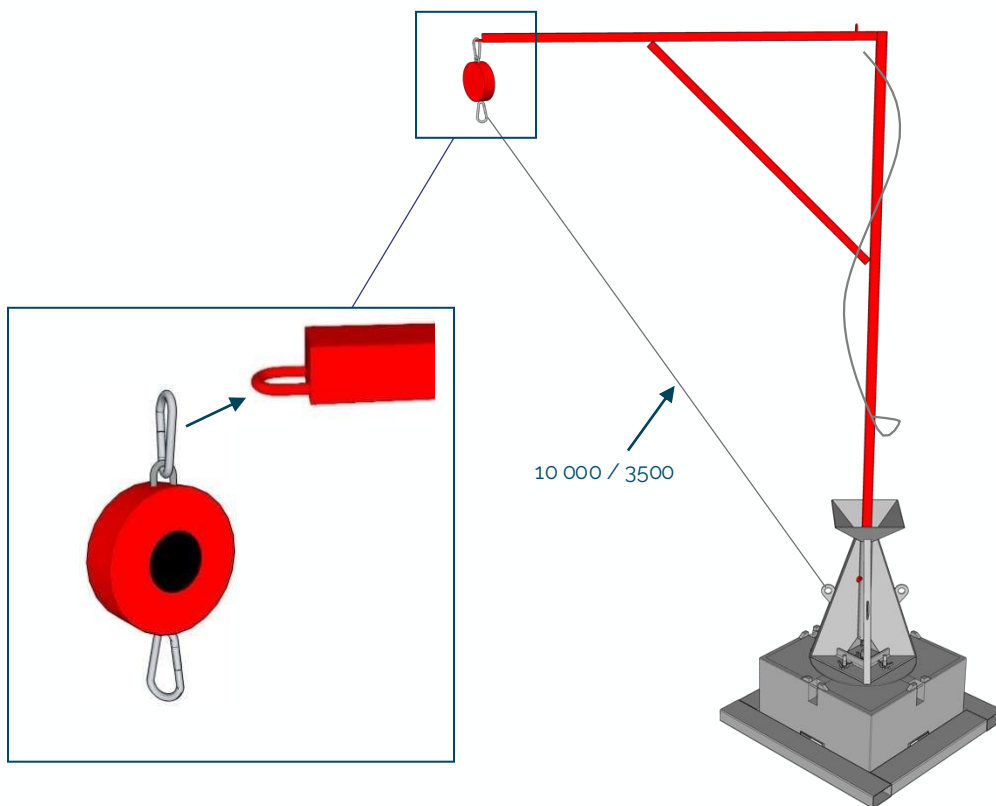


Enrouleur rétractable 10 m / 3,50 m

Code : N133-003 / N133-004
7 kg / 4 kg



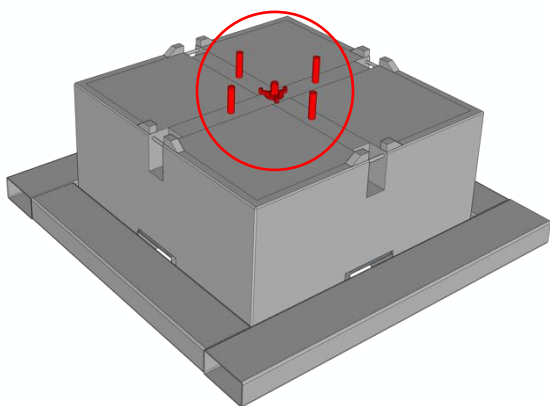
[mm]



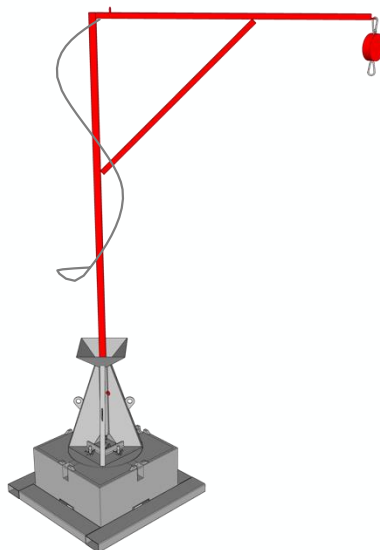


Points de contrôle

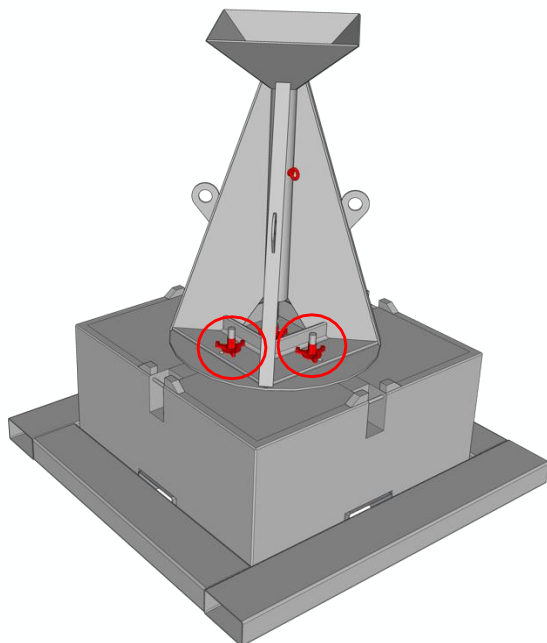
1x boulon de fixation
central



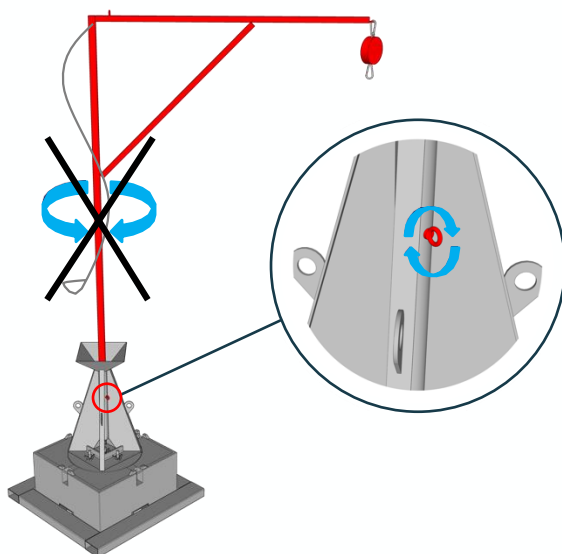
Fixation Enrouleur – Câble
de levage – corde de
rappel



4x boulons de
fixation cheminée



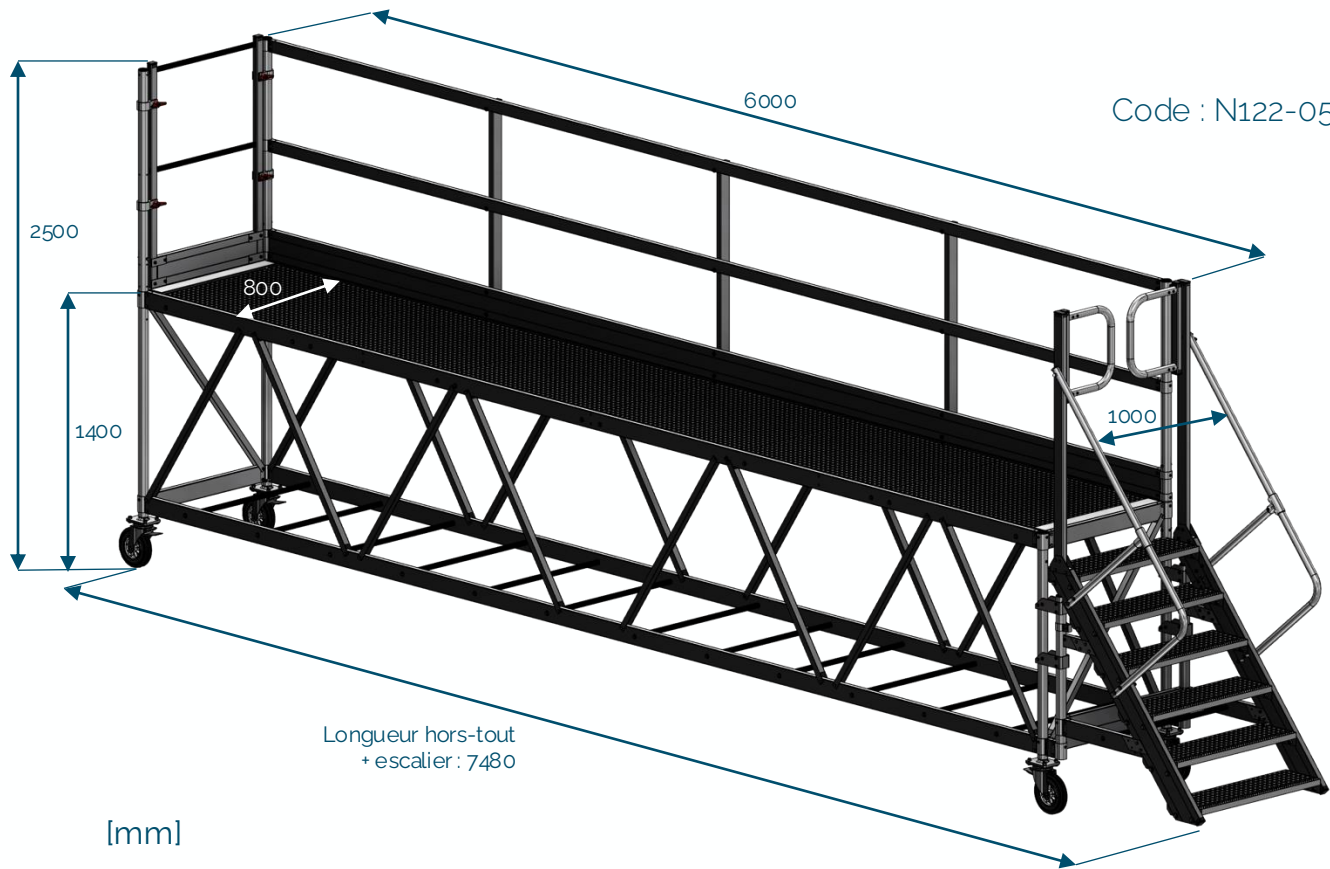
Alsipercha Stop





Novaquai 6 m

Code : N122-058

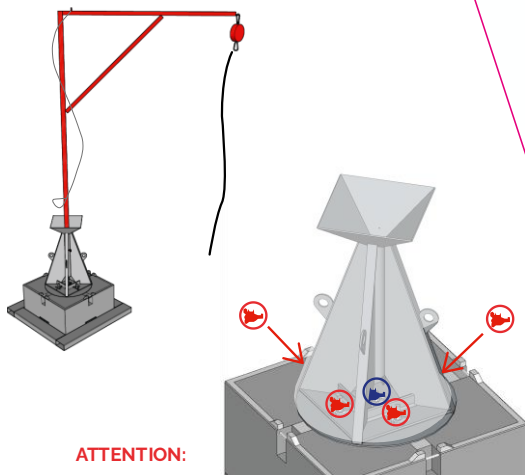


The diagram illustrates a cross-section of a cable-stayed bridge. A central pylon is shown with stay cables extending to the deck. A horizontal dimension line indicates a distance of approximately 4000 units from the pylon to the deck. The deck is represented by a horizontal line, and the stay cables are shown as diagonal lines connecting the pylon to the deck. The diagram is labeled with 'x' and 'y' axes, and a '4000' dimension.



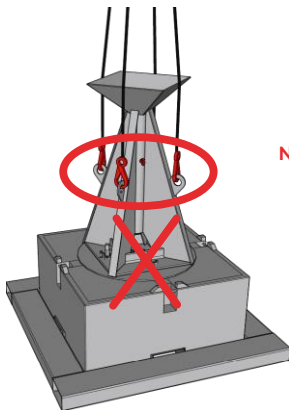


Selon la norme EN 795



ATTENTION:

- Contrôler le serrage des 4 écrous de la cheminée +
- Contrôler le serrage de l'écrou central

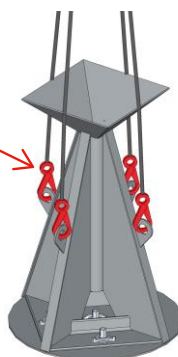


Ne pas lever tous les éléments ensemble

Levage des éléments un par un

ATTENTION

Ne pas utiliser les points de levages de la cheminée pour lever l'ensemble complet (cheminée + lests + base)



Levage de la cheminée seule

Code: N133-013 / 2415



Système double Protection Déchargement
– Liste des composants

| Numéro d'article | Description | Image | | Quantité |
|------------------|--|-------|--|----------|
| N122-057 | Système double Chargement / Déchargement | | | 1 |
| 84411 | Perche + câble de levage (80Kg) 4,5m | | | 2 |
| N133-008 | Lest Hussor 1,5T (1500Kg) | | | 2 |
| N133-013 | Ancrage cheminée (101kg) | | | 2 |
| N133-011 | Base de fixation ensemble (128Kg) | | | 2 |
| EPI | | | | |
| N133-003 | Enrouleur 10 Rétractable KS | | | 2 |
| N122-052 | Hamais D KS Fly in | | | 1 |
| | | | | |
| N122-060 | Sangle de dégagement 40cm | | | 1 |



Système de Protection au Déchargement et Chargement Camion

PROCÉDURE SIMPLIFIÉE

Généralités :

- Système conçu pour charger et décharger en sécurité des équipements se trouvant sur une plate-forme de camion. Système à 5 m de hauteur pour travailler à 4 m de hauteur avec une distance entre perches de 6m.
- Système en conformité avec la Norme EN 795/B. Ce système procure un ancrage facteur 0.
- Système utilisable sur les chantiers avec un quai de déchargement, toujours vérifier les calages afin d'avoir toujours un niveau plat.
- Le compagnon devra être en interaction audio avec le grutier pour garantir la sécurité lors du levage des charges et coordonner leurs opérations.
- Les dessus des perches sont équipés d'autocollants haute visibilité témoin visuel pour le grutier afin de l'aider dans les phases de travail.

(Principe de l'essui-glace : en position parallèle au quai, le grutier peut agir. En position perpendiculaire, aucune action ne sera autorisée.)

Informations générales :

- Ne pas utiliser les perches comme moyen de levage ou ancrage treuil.
- Obturer les cônes lorsque les perches sont démobilisées.
- N'utiliser aucunes pièces de rechange autres que celles fournies par le système.



Informations générales:

Tout élément endommagé doit être remplacé.

Le site où l'équipement est implanté doit disposer d'un plan de secours en cas de chute.

Une cordelette devra être fixée à l'enrouleur 10m pour permettre à l'utilisateur de le rappeler une fois celui-ci remonté pour une nouvelle utilisation.

Toujours mettre l'ensemble de niveau et respecter la distance entre perches : 6m.

Utiliser les EPI en conformité avec les bons enrouleurs 10m rétractables à rappel automatique (non fournis). Rappel : Le système offre un ancrage facteur 0.

Vérification d'usage obligatoire avant chaque mise en service et pour chaque retour :

Toujours contrôler visuellement l'état :

1. Des perches : soudures/éventuelles déformations suite à d'éventuels chocs/rotations
2. Des points d'ancrage : câbles de levage et points de fixation des enrouleurs
3. Des rétractables de 10m : témoin de chute et état du câble et du carter
4. Niveau de l'ensemble par rapport au sol
5. Des EPI harnais : vérifications d'usages selon périodicités et recommandations constructeurs
6. Des ensembles de connexion : boulons
7. Des cheminées : vérifier l'intérieur des cônes avant et après chaque utilisation + points de levages
8. Des lests : vérifier les barres dividag des lests avant chaque utilisation (elles servent à assembler les cheminées) et vérifier la présence des boulons de serrage.
9. Des bases : Vérifier les éventuelles déformations, les passages de fourches et les anneaux de levage.



Les produits du système Protection au Déchargement ne peuvent être mélangés avec des produits étrangers au système. Inspection après une chute systématique et remplacement des EPI et enrouleurs 10m.

Si le compagnon chute pendant l'utilisation du système, suivre le plan de sécurité du PPSPS du site concerné, et le dispositif sera mis hors service et vérifié par une personne compétente.

Nous rappelons que ce dispositif est un ancrage facteur 0 et que vos compagnons doivent être formés par vos services internes à l'utilisation des EPI qui sont à votre charge et sous votre responsabilité.

Vérifications périodiques et annuelles (selon NT constructeurs) avant et après chaque utilisation de l'ensemble.

Perches : Vérifications des soudures et éventuelles déformations **par le personnel formé**.

Enrouleurs Rétractables 10 m : L'usure éventuelle des câbles, état du carter (révision annuelle d'usage **par le constructeur**, voir notice)

EPI (harnais) : Etat général de l'usure ou éventuelles coupures (révision périodique d'usage, voir notice constructeur)

Lest Béton structure métallique : Vérifier les serrages et les ancrages.

Cheminée : Entrée cône – Anneaux de levage

Perches & cône : Vérifier que le cône soit vide, graisser, vérifier que la perche soit bien insérée dans le cône

Nature du sol : Le sol doit pouvoir supporter le dispositif (charge 4T)

Niveau : Vérifier que le dispositif soit de niveau

**NB : impératifs d'utilisation du dispositif Protection au Déchargement (NLS)****L'opérateur utilisant le système devra porter :**

1. Des chaussures appropriées.
2. Un gilet réflecteur et un casque avec mentonnière
3. Une combinaison Gilet ou Harnais avec accroche dorsale.
4. Une sangle de dégagement de 400mm avec ancrage dorsal afin d'éviter les interférences entre le casque et le mousqueton relié aux enrouleurs.
5. Des cordes de rappel pour chaque rétractable en fin d'utilisation. Nécessaire au rappel de l'enrouleur pour la prochaine utilisation.

Rappel :

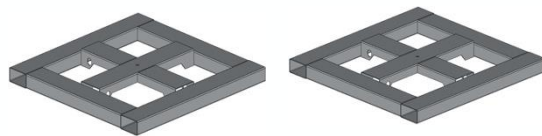
Les 2 enrouleurs sont reliés par un mousqueton, lui-même relié à la sangle de 400mm, elle-même reliée à l'ancrage dorsal du gilet/harnais EPI.

Une seule personne par ensemble double.



Visuel des points de vérifications pour un ensemble double

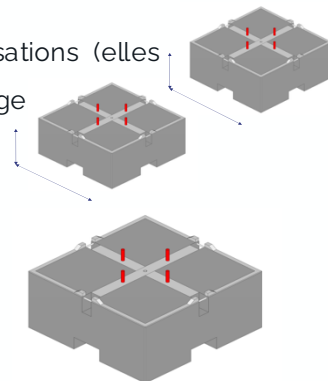
1. Base pour la Potence : Qté 2 B1-B2



BASES : Vérifier les éventuelles déformations, Les passages de fourches et Les anneaux de levage.

2. Lests Métal / Béton Hussor : Qté 2 L1-L2

LESTS : Vérifier le serrage des barres dividag des lests avant chaque utilisations (elles servent à assembler les cheminées) et vérifier la présence des boulons de serrage



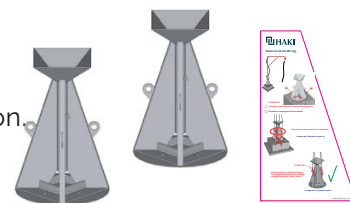
3. Barre Dividag d'assemblage avec cheminée : Qté 2

Vérifier leur présence, l'état des filetages et le bon serrage des boulons.

4. Cheminée Récepteur de la Potence : Qté 2 C1-C2

CÔNES : Vérifier l'intérieur du cône et anneaux de levage avant chaque utilisation

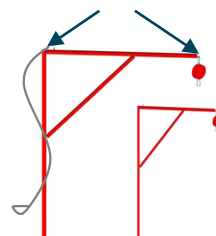
AUTOCOLLANT EN : Vérifier sa présence.



5. Perche : Qté 2 P1 - P2

PERCHES : Vérifier les soudures et les éventuelles déformations suite à d'éventuels chocs. Vérifier la rotation et la présence de l'élingue de levage.

POINTS FIXATIONS : Vérifier les points de fixation des enrouleurs.



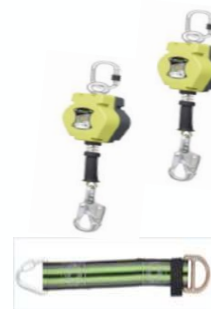
6. Enrouleurs 10 m : Qté 2

RÉTRACTABLES DE 10 M : Témoin de chute, état du câble et du carter. **Qté 2** Généralement à la charge de l'utilisateur du dispositif.

EPI HARNAIS : Vérifications d'usages selon périodicités de contrôle selon recommandations constructeur. **Qté 1** Généralement à la charge de l'utilisateur du dispositif.

SANGLE DE DÉGAGEMENT 40CM : Vérifier sa présence. **Qté 1**

CORDES DE RAPPEL ENROULEURS : Vérifier leur présence. Relier au mousqueton de l'enrouleur afin de le rappeler pour la mise en service. **Qté 2**



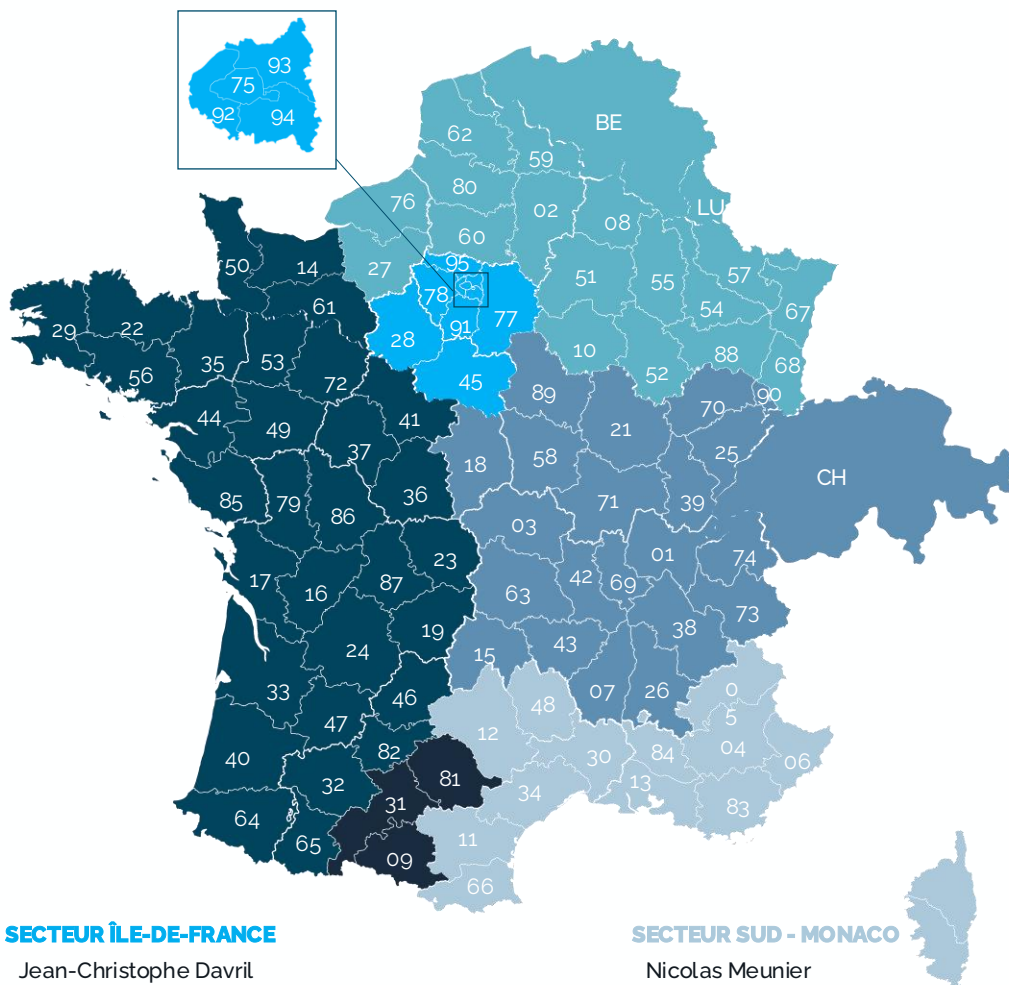


HAKI FRANCE

Parc Technoland – Bâtiment C
3 allée du Lazio
69800 SAINT-PRIEST
France

DÉPÔT LOGISTIQUE

447 Chemin de la Roche
38510 SERMERIEU - France
Coordonnées Google:
45.692147, 5.391563



SECTEUR ÎLE-DE-FRANCE

Jean-Christophe Davril
jean-christophe.davril@haki.com
+33 7 86 33 28 12

SECTEUR GRAND OUEST

Cyrille Derré
cyrille.derre@haki.com
+33 6 32 58 34 84

SECTEUR NORD – NORMANDIE – GRAND EST – BELGIQUE & LUXEMBOURG

Simon Flandrin
simon.flandrin@haki.com
+33 6 71 79 24 75

SECTEUR RHÔNE-ALPES - CENTRE - SUISSE

Julien Cru
julien.cru@haki.com
+33 6 33 59 73 49 / +41 79 510 18 69

SECTEUR SUD - MONACO

Nicolas Meunier
nicolas.meunier@haki.com
+33 6 38 87 25 63

EXPORT

Thierry Alonzi
thierry.alonzi@haki.com
+33 6 31 45 15 03

DIRECTION COMMERCIALE FRANCE

Adrien Durand-Raucher
adrien.durand-raucher@haki.com
+33 7 85 45 86 80

DIRECTION GÉNÉRALE

Thomas Garcia
thomas.garcia@haki.com
+33 6 75 68 08 81